



COVID-19 E LE
CONSEGUENZE IN
ITALIA

1

LA SANITÀ NON PUÒ ESSERE
SUBALTERNA ALL'ECONOMIA

LAVIALIBERA, Rosy Bindi

Ex ministra della salute e presidente della
Commissione antimafia nella XVII
legislatura.

CAUSA

- X Carenze strutturali
- X Modelli organizzativi ad alta competizione pubblico-privato
- X Corruzione
- X Mancanza dei medici di medicina generale





Si è persa un'intera generazione
non a causa del destino cattivo, ma
a causa dell'abbandono al quale è
stato condannato.

COME SEGUIRE AVANTI

Conseguenze

Incremento nella povertà e nella disperazione.

Le stime preliminari del 2020 indicano valori dell'incidenza di povertà assoluta in crescita sia in termini familiari (da 6,4% del 2019 al 7,7%, +335mila), con oltre 2 milioni di famiglie, sia in termini di individui (dal 7,7% al 9,4%, oltre 1 milione in più) che si attestano a 5,6 milioni. Di cui 1 milione solo in Italia.

Cambiamenti

Le riforme

- ✓ L'integrazione del pubblico-privato, con il privato-sociale (Emergency) che lavorano senza scopo di lucro.
- ✓ La valorizzazione della cooperazione all'interno di un sistema.
- ✓ L'intervento istituzionale governato dalla politica.





2

QUAL È L'IMPATTO DELLA PANDEMIA SUI MIGRANTI

Annalisa Camilli

Giornalista di Internazionale

TANTE DIFFICOLTÀ

LAVORI ESSENZIALI

- Sanità (Gli stranieri costituiscono il 24 per cento dei medici e il 16 per cento degli infermieri nei 36 paesi dell'Ocse, inoltre vivono spesso in case e in quartieri più affollati, osserva lo studio)
- La vendita al dettaglio
- Le consegne
- I lavori domestici

LE CARENZE

- Più esposta
- Meno ricorsi per proteggersi



DECESSI SPROPORZIONATI

- Si è anche registrata, un'incidenza di decessi sproporzionata anche nei paesi con accesso universale alle cure per il covid-19

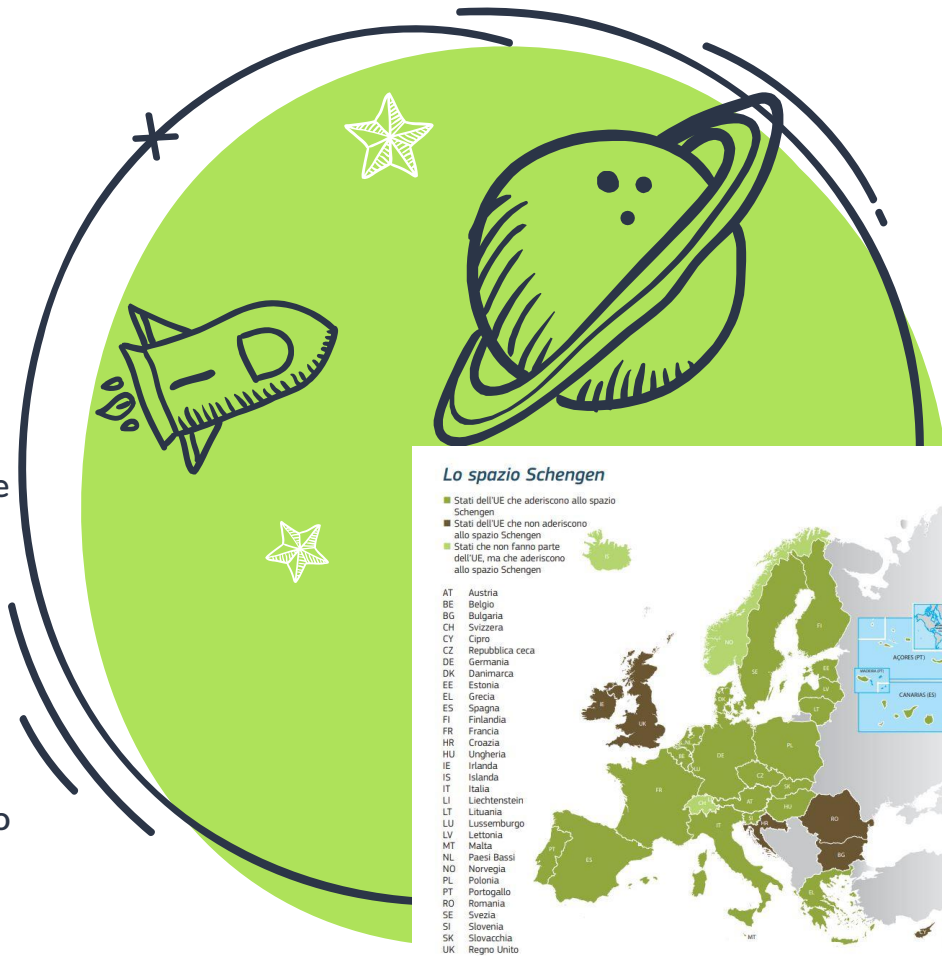




La pandemia ha messo in luce tutte le criticità e le insufficienze del sistema europeo in materia di migrazioni economiche e diritti. Provvedimenti come la chiusura dello spazio Schengen, il blocco dei voli e le restrizioni sui movimenti hanno avuto un fortissimo impatto sia su alcune economie sia sugli stessi migranti. Ma soprattutto c'è stata la "scoperta" di come oltre il 30 per cento degli immigrati in età lavorativa sono classificabili come lavoratori essenziali.

LO SPAZIO SCHENGEN

Tutto ebbe inizio nel 1985, con la decisione di cinque Stati dell'Unione europea (UE) di abolire i controlli alle frontiere interne: nacque così lo spazio Schengen. In un continente le cui nazioni un tempo versavano il loro sangue per difendere i loro territori, le frontiere sono oggi tracciate solo sulle carte. Ogni anno i cittadini europei effettuano più di 1,25 miliardi di viaggi nello spazio Schengen. Un'Europa senza frontiere interne apporta notevoli benefici anche a livello economico, il che dimostra quanto tangibile, popolare ed efficace sia la creazione dello spazio Schengen, nonché l'importanza che esso riveste per la nostra quotidianità e le nostre società. Si tratta di un risultato comune che dobbiamo proteggere e migliorare.



CONSEGUENZE

Odio e xenofobia

- In costante aumento senza intenzione di fermarsi
- Più esposti al virus
- Gli «untori»
- Doppia vittime

5
MILIONI

45 MILA
PERSONE

Sfruttamenti nelle campagne

- Peggioramento della retribuzione
- Incremento nell'orario
- Rivendicazione per degli standard di sicurezza

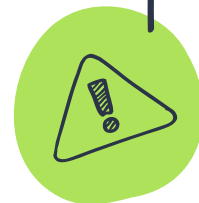
- In seguito alla crisi sanitaria il governo italiano ha lanciato una regolarizzazione degli immigrati impiegati nell'agricoltura e nei lavori domestici e di cura

Lavoro domestico

-850 MILA
LAVORATORI

-414 MILA
DOMANDE

- I tempi sono aumentati, non più 10 anni ma 14 per ottenere la regolarizzazione
- ## Regolarizzazione

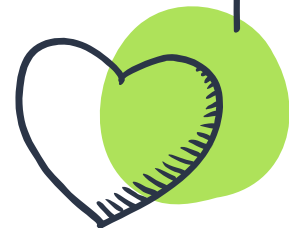


IL LATO BUONO

Le due notizie positive:

✓ Il decongestionamento delle carceri italiane
Il calo medio delle presenze in carcere è stato del 12 per cento, del 10,2 per cento per i detenuti stranieri.

✓ La libertà di culto
durante la pandemia per la prima volta il governo italiano ha sottoscritto tredici protocolli insieme ai rappresentanti di altrettante fedi per regolare i vari aspetti legati alle pratiche religiose.



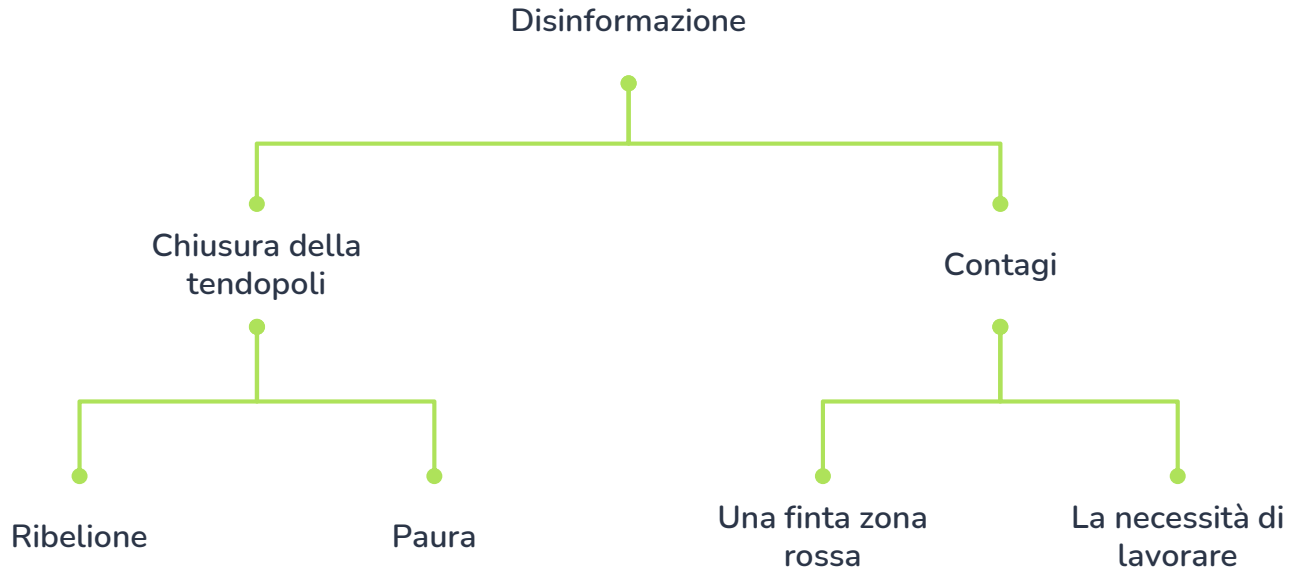
3

L'EMERGENZA CORONAVIRUS TRA I BRACCIANTI DI ROSARNO

Annalisa Camilli

Giornalista di Internazionale

UN DECRESCENTE





430.000

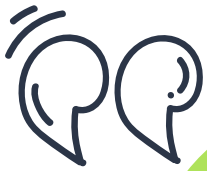
Lavoratori agricoli in Italia che ogni anno sono irregolarmente impiegati dai caporali e gestiti in regime di dipendenza nell'ambito delle loro attività lavorative quotidiane.

132.000

Impiegati in condizione di grave vulnerabilità sociale e forte sofferenza occupazionale, tanto da essere esposti.

90.000

Sono stati impiegati in modo irregolare durante la pandemia, lavorando, ufficialmente, meno di cinquanta giornate l'anno, sebbene in realtà ne lavorino almeno il triplo.



Stiamo cercando di collaborare con tutte le organizzazioni che sul campo ci hanno aiutato in questi anni, ma denunciando anche noi l'assenza di un piano regionale per affrontare la situazione. Con i braccianti non si può solo percorrere la strada della coercizione, bisogna invece assicurargli un sostegno sul breve periodo, e sul lungo periodo la tendopoli deve essere superata.

GRAZIE!

3E

Gruppo4:

- ❖ Collà Desireè
- ❖ Fichera Luca
- ❖ Lin ChenXi
- ❖ Piona Luca
- ❖ Silva Ana

